

Typ- und Imageberaterin Michaela Mössler-Wilmsen

Farben wirken auf allen Ebenen

Von STEFANIE HELMERS

Oelde (gl). Die Farbe Orange kann aufdringlich wirken, aber auch die Stimmung aufhellen: Wie unterschiedlich Farben wirken, weiß Typ- und Imageberaterin Michaela Mössler-Wilmsen aus Halle/Westfalen. Ihr Vortrag in Oelde ist wegen der Corona-Krise ausgefallen. Das Thema, die Psychologie der Farben, steht heute im Mittelpunkt der „Glocke“-Akademie.

„Die Glocke“: Was ist Ihre Lieblingsfarbe? Und was sagt das über Sie aus?

Mössler-Wilmsen: Eine Lieblingsfarbe habe ich aktuell nicht. Als Kind mochte ich Gelb gern. Gelb sagt man die Eigenschaften kommunikativ, freundlich, lebendig, kreativ und ideenreich nach.

Wenn ich zurückblicke, war ich ein sehr lebendiges Kind. Gelb findet sich heute noch in meinem Kleiderschrank. Was mir weniger zusagt, ist Orange – neben Braun die unbeliebteste Farbe in Mitteleuropa. Orange kann als aufdringlich und oberflächlich empfunden werden. Andererseits kann diese Farbe auch positiv wirken und ein Wohlgefühl schaffen. In der Psychotherapie kommt Orange oft zur Anwendung, um Blockaden zu lösen und Stimmungen aufzuhellen. Man sagt „Orange öffnet“.

„Die Glocke“: Warum wirken Farben so unterschiedlich auf uns?

Mössler-Wilmsen: Farben wirken auf allen Ebenen: körperlich,

geistig und seelisch. Sie sind eine der Ursprachen der Welt. Farben sind Energien, die Stimmungen erzeugen können. Sie sprechen unser Unterbewusstsein an. Grün wird beispielsweise mit der Natur assoziiert und wirkt beruhigend. Eine Studie in Bayern hat ergeben, dass verhaltensauffällige Schüler ruhiger wurden, wenn der Klassenraum mit Grünpflanzen bestückt war. Grün steht für die Hoffnung, aber auch für Neid. Wir kennen das Sprichwort: „Grün vor Neid werden.“

„Die Glocke“: Wie nimmt das Gehirn Farben wahr?

Mössler-Wilmsen: Farben sind Erscheinungen des Lichts. Für uns ist es selbstverständlich, dass

alle Gegenstände eine Farbe haben. Haben sie aber nicht – sie erscheinen nur so. Denken Sie an einen Apfel in einem dunklen Zimmer. Sie wissen nicht, ob er grün oder rot ist. Farben sind nur momentane Empfindungen in unserem Auge. An der Entstehung der Farbempfindungen sind das Auge und das Vorstellungszentrum im Gehirn gleichzeitig beteiligt. Oberflächen erscheinen in unterschiedlichen Farben, weil sie bestimmte Anteile des weißen Lichtes absorbieren. Der Rest des Lichts gelangt zum Auge und löst Farberscheinungen und damit verbundene Empfindungen aus. Unser Gehirn benutzt also das Licht, die Reflexionen der Objekte in unserem Auge sowie unsere Erfahrungen und Beobachtungen dazu, Gegenständen eine Farbe zuzuteilen.



Menschen lassen sich manipulieren

„Die Glocke“: Lässt sich der Mensch durch Farben manipulieren?

Mössler-Wilmsen: Ja, und zwar jeden Tag. Die Werbeindustrie hat schon früh die Psychologie der Farbwirkungen erkannt und für sich genutzt. Aber nicht nur das ist es Thema. Ich habe mal die Inhaberin einer Hebammen-Praxis beraten. Es ging um die optimale Farbe für die Poloshirts des Teams. Diese waren bis dahin roséfarben, das symbolisiert das Baby. Den Hebammen fiel aber auf, dass schnell nach einem Arzt gefragt wurde. Rosé verbindet man mit Hilflosigkeit, die Hebammen wirkten weniger kompetent. Die Inhaberin entschied sich dann für blaue Poloshirts. Die Eltern verlangten nicht mehr so häufig da-



nach, Ärzte hinzuzuziehen, aber es wurde schwieriger, die emotionale Ebene der werdenden Mütter zu erreichen. Anschließend trugen die Hebammen Rot, was dazu führte, dass die Babys agiler wurden und die Eltern gestresster. Die Inhaberin wandte sich an mich, und zusammen fanden wir die optimale Farbe: Aquamarin. Damit assoziiert man Wasser, Wohligkeit gepaart mit Wärme und der beruhigenden Wirkung von Grün.

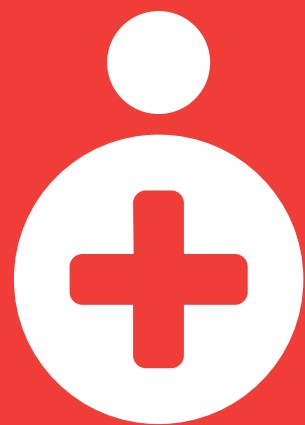
„Die Glocke“: Rot ist die Farbe der Liebe, Grün steht für die Hoffnung. Woher kommen die Bedeutungen, die man Farben zumisst?

Mössler-Wilmsen: Sie leiten sich von psychologischen Wirkungen, biologischen Gesetzmäßigkeiten und kulturellen Entwicklungen ab. Die rote Farbe des Bluts, das bei Verliebten schneller durch das Herz gepumpt wird, wurde zum Symbol für Liebe. Grün für Hoffnung kommt aus dem Neuwachen der Natur.



Körperlich, geistig und seelisch: Farben wirken auf allen Ebenen. Grün wird beispielsweise mit der Natur assoziiert und wirkt beruhigend. Symbolbild: Schomakers

ANZEIGE



Corona-Soforthilfe: Dispokredit.

Damit Sie in dieser schwierigen Phase mehr finanziellen Spielraum haben, berechnen wir vorübergehend für alle Bestandskunden einen Sonder-Sollzinssatz von nominal 4,99 % p.a. für die Inanspruchnahme der eingeräumten Kontoüberziehung:

- Sonder-Sollzinssatz Dispokredit: 4,99 % p.a.
- gültig vom 01.04.2020 bis zum 30.06.2020
- für alle Privatgirokonten, die bis zum 30.03.2020 eröffnet wurden

Wir sind auch in schwierigen Zeiten für Sie da:

- sparkasse-mslo.de 0800 / 400 501 53
- coronahilfe@sparkasse-mslo.de

Sparkassen-Dispokredit – repräsentatives Beispiel nach § 6a PAngV:
Nettodarlehensbetrag: 1.000 €; Laufzeit: unbefristet; Rückzahlung: jederzeit flexibel; Zinszahlung (nur bei Nutzung): bei 1.000 €: 12,48 €; Sollzins (variabel): 4,99 % p.a.; Vertragliche Vereinbarungen, einschließlich der Regelungen zur Zinsanpassung, bleiben hiervon unberührt. Es besteht kein Rechtsanspruch auf die Gewährung der Vergünstigung.

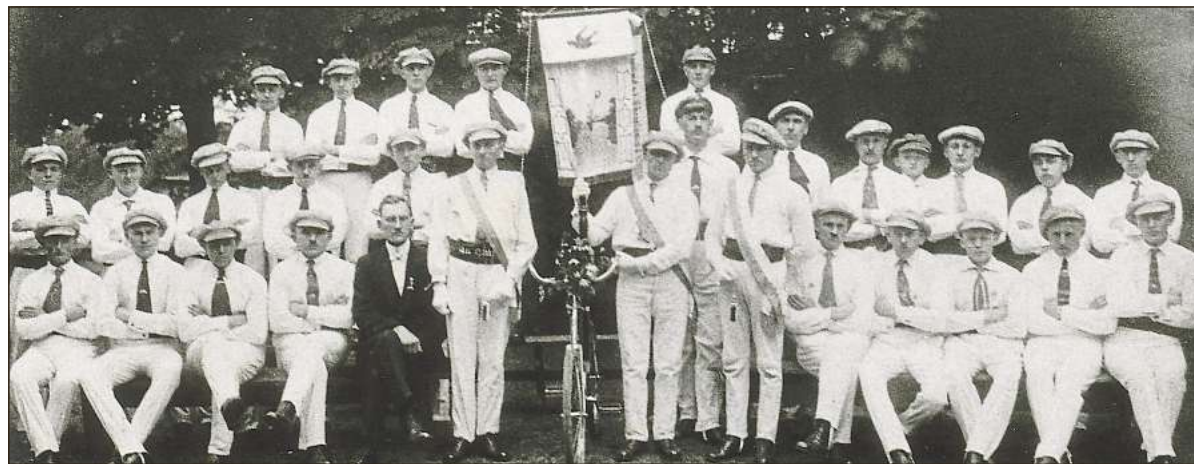
Sparkasse
Münsterland Ost

Beruhigend oder autoritär wirken

„Die Glocke“: Sie sind Typberaterin. Welche Rolle spielen Farben in Ihren Gesprächen?

Mössler-Wilmsen: Meine Beratung bei Privatpersonen gliedert sich in vier Bereiche. Unter anderem geht es um die Persönlichkeit des Klienten und um den Körperbau. Die Farbberatung ist der vierte Schritt, sozusagen das Sahnehäubchen. Ausgangsbasis für die Beratung sind Hauttyp, Augen- und Haarfarbe. Bei meiner Arbeit mit Unternehmen spielen Farben auch eine Rolle. Da muss gut überlegt werden, welches Image die Firma bedienen will und welche Farben dafür nützlich sind. Ein neues Feld, das sich für mich in letzter Zeit eröffnet hat, ist die Beratung in Schulen. Farben können beruhigend wirken, die Lernerfolge verbessern oder auch Autorität erzeugen.

100 Jahre Radsportverein Schwalbe Oelde



Im Juni 1923, rund drei Jahre nach der Vereinsgründung, weihten die Oelder Schwalben ihr Vereinsbanner. Es zeigt einen Sportsmann samt Rad und Siegerkranz im Zeichen der Schwalbe.

Nach der Gründung folgte Bannerweihe

Oelde (gl). Der Radsportverein Schwalbe feiert in diesem Jahr sein 100-jähriges Bestehen. Der Vorsitzende Norbert Stemmer hat die Geschichte aufgearbeitet. In diesem Teil geht es um die Weihe des Vereinsbanners.

„Nach der Vereinsgründung 1920 fand im Juni 1923 die Bannerweihe statt. Es zeigt einen Sportsmann samt Rad und Sie-

gerkranz im Zeichen der Schwalbe. Das Tuch stiftete das Textilgeschäft Weinberg, und der Kunstmaler Adolf Beck gestaltete es.

Straßenrennen waren zu dieser Zeit enorm populär. Die wenigen Auflagen machten es möglich, auch in kleinen Orten etwas auf die Beine zu stellen. Der langjährige Oelder Traditionskurs „Rund um den Wuortelpott“ über die

Linden und Bultstraße wurde in dieser Zeit begründet.

Im damaligen Schützenhof in Oelde tummelten sich die Saalsportler um Hermann Leweling, Rudi Aelker, Reinhold Festge, Walter Beyerungen und Theo Holtkötter. Improvisation war angesagt. Mit selbst gebauten Vehikeln trainierten sie ihre Geschicklichkeit.“

Termine & Service

► Oelde

Dienstag,
31. März 2020

Aufgrund der zahlreichen Veränderungen und teils kurzfristigen Veranstaltungsabsagen in Folge der Coronavirus-Krise können wir Fehlinformationen in dieser Rubrik leider nicht auszuschließen. Sollten Sie, liebe Leser, hier aufgeführte Angebote nutzen wollen, empfiehlt es sich, vorher beim Veranstalter die aktuelle Lage zu erfragen.

Gesundheit

Corona-Bürger-Hotline des Kreises Warendorf: montags bis sonntags 8 bis 18 Uhr ☎ 02581/535555. Außerhalb dieser Zeiten: Bürgertelefon der Kassenärztlichen Vereinigung, ☎ 116117.

Bundesministerium für Gesundheit (Bürgertelefon): ☎ 030/346465100

NRW-Bürgertelefon zum Corona-Virus: ☎ 0211/91191001 (montags bis freitags 8 bis 18 Uhr); oder per E-Mail unter corona@nrw.de

Wichtige Adressen: www.infektionsschutz.de, www.bundesgesundheitsministerium.de/coronavirus, www.rki.de.

Vereine

Alle Zusammenkünfte in Vereinen und anderen festen Gruppen sind derzeit untersagt.

Kirchen

Pfarrrei St. Johannes: Informationen und Impulse für das Gemeindeleben und Einladungen zum gemeinsamen Gebet werden über die Internetpräsenz begleitet: www.katholischinoelde.de.

Evangelische Gemeinde: Derzeit wird darum gebeten, das Gemeindebüro nicht persönlich aufzusuchen. Informationen und Kontaktadressen unter: www.evangelisch-in-oelde.de.

Dies und Das

Radstation im Bahnhof Oelde: 5.30 bis 18 Uhr geöffnet, ☎ 02522/938697.

Vier-Jahreszeiten-Park: 10 bis 18 Uhr geöffnet.

Service

Stadt Oelde: Derzeit ist das Rathaus für Besucher geschlossen. Für dringende Angelegenheiten ist eine Terminvereinbarung erforderlich. Die Stadtverwaltung bittet, alle weiteren Angelegenheiten entweder telefonisch oder per E-Mail zu erledigen beziehungsweise zu verschieben. Die Mitarbeiter des Rathauses sind folgendermaßen zu erreichen: telefonisch unter ☎ 02522/720 oder mit einer E-Mail an: online@oelde.de

Beratung

Caritas Ambulante Dienste Oelde: 8 bis 12.30 Uhr und 14 bis

16 Uhr Sprechstunden, Sozialstation, Kapellengarten 7 a, ☎ 02522/930415.

Sozialpsychiatrischer Dienst: 8.30 bis 12 Uhr und 14 bis 16 Uhr Sprechzeit, Am Bahnhof 2 a, ☎ 02581/535374 und 535375.

Senioren-Service, Hilfe für den häuslichen Bereich: 9 bis 12 Uhr erreichbar unter ☎ 02522/833239, sonst Anrufbeantworter.

Integrationsfachdienst im Kreis Warendorf (IFD): 9 bis 12 Uhr Arbeitsberatung für Menschen mit einer Behinderung, Warendorfer Straße 81, Ahlen, ☎ 02382/8556398.

Movere – Verein für psychomotorische Entwicklungsförderung im Kreis WAF: 9 bis 12.30 Uhr Sprechzeit, ☎ 02381/580500.

Hörschulbewegung im Kreis Warendorf: Ansprechpartner für Oelde ist Hans-Jürgen Fürstenaue, ☎ 02522/60434.

Schwangeren- und Schwangerschaftskonfliktberatung: Diakonie-Büro im Dietrich-Bonhoeffer-Haus, Obere Bredenstiege, ☎ 02522/831720.

Quadro-Sucht- und Drogenberatungsstelle Oelde: Wibelstraße 2, Termine nach Vereinbarung, ☎ 02522/8343710.

Senioren-Forum: zu erreichen unter ☎ 02522/9371671 oder Anrufbeantworter, E-Mail an senioren@oelde.de oder ☎ 02522/2342.

Fachstelle gegen sexuellen Missbrauch, Gewalt und Vernachlässigung, Caritasverband Ahlen: ☎ 02382/893136.

Schwangerschaftsberatung des SkF im Kreis Warendorf: Büro Oelde, Wibelstraße 2 (Altes Pfarrhaus), Terminvereinbarung unter ☎ 02382/8899680.

Paritätisches Zentrum, Am Bahnhof 2 a: Beratung für Kinder, Jugendliche und Familien / Erstberatung / Erziehungshilfen: Terminvergabe unter ☎ 02522/8384211.

Beratungsstelle Varia, Schwangeren- und Schwangerschaftskonfliktberatung: Terminvergabe unter ☎ 02522/838420, Am Bahnhof 2a.

Beratungszentrum für Alleinerziehende und andere Familien: Terminvergabe ☎ 02522/838420, Am Bahnhof 2a.

Apotheken-Notdienst

Von Dienstag, 9 Uhr, bis Mittwoch, 9 Uhr: Apotheke am Markt, Markt 2, Beckum, ☎ 02521/6677.

Wichtige Rufnummern

Notfalldienst Ärzte: 116117
Polizei Notruf: 110
Feuerwehr Notruf: 112
Feuerwache: 02522/72600
Krankentransport: 02581/19222
Marienhospital: 02522/990
Stadtwerke Ostmünsterland: 02504/70060
Störung Gas: 0800/9315112
Störung Strom: 0800/7006112
Stadtverwaltung: 02522/720
Bürgerbüro: 02522/72120
Kulturtelefon: 02522/72811
Eigenbetrieb Forum: 02522/72800